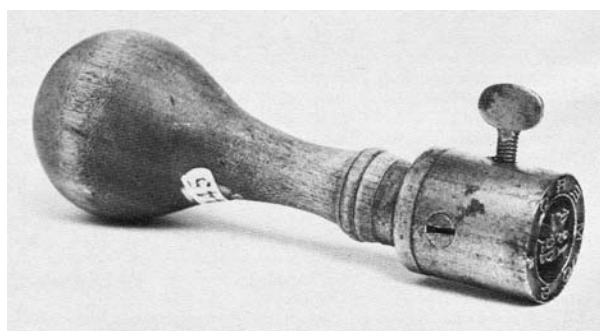


Gamla stämplor på brev till och från Postkontoret i Nykarleby

Inom filatelin utgör poststämplarna ett specialområde med anor från Italien redan på 1300-talet. Benämningarna på stämplarna varierar och för att katalogisera dem utgår man bl.a. från stämplarnas form, utseende, användningsområde och datering. – Nedan presenteras i korthet ett urval av stämplor med tillhörande data som använts i det autonoma Finland.



Handstämpel nr 3438 från Åbo (31.12.1892)



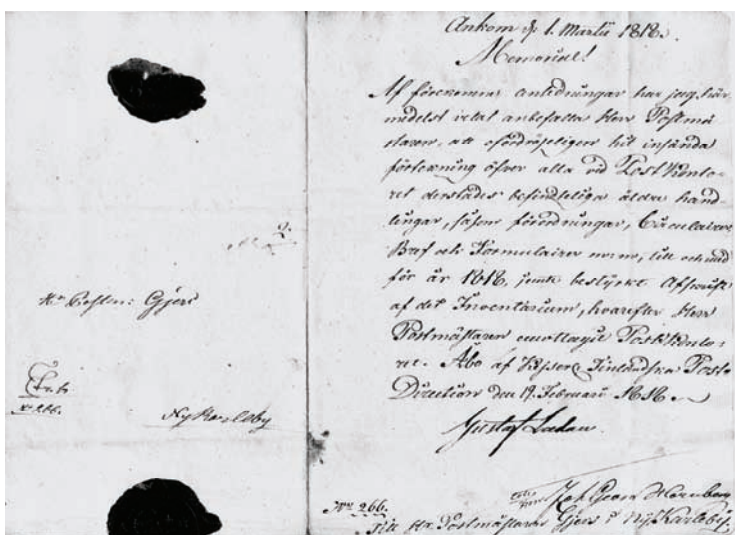
Handstämpel nr 3445 från Somero (18.6.1892)

1. Enradiga ryska stämplor, 1812 – 1847

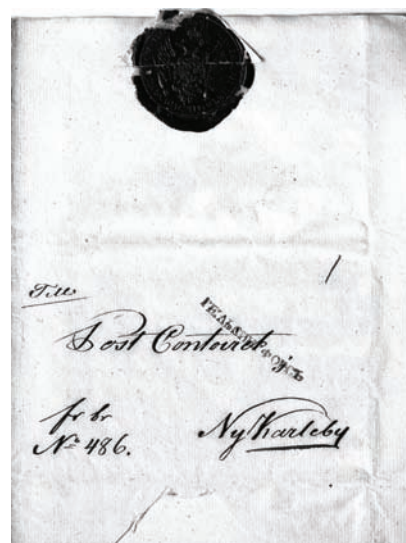
Åbo.
Åbo (1812/46)

НЮ-КАРЛЕБЮ
Nykarleby (1812/46)

ГЕЛЬСИНГФОРСЪ
Helsingfors (1812/42)



Åbo (19 februari 1818) → Nykarleby (1 mars 1818)



Helsingfors (sept. 1822) →
Nykarleby (ank. 19 sept. 18)

2. Låga (1847 – 1888) och höga (1851 – 1889) fyrkantsstämplar

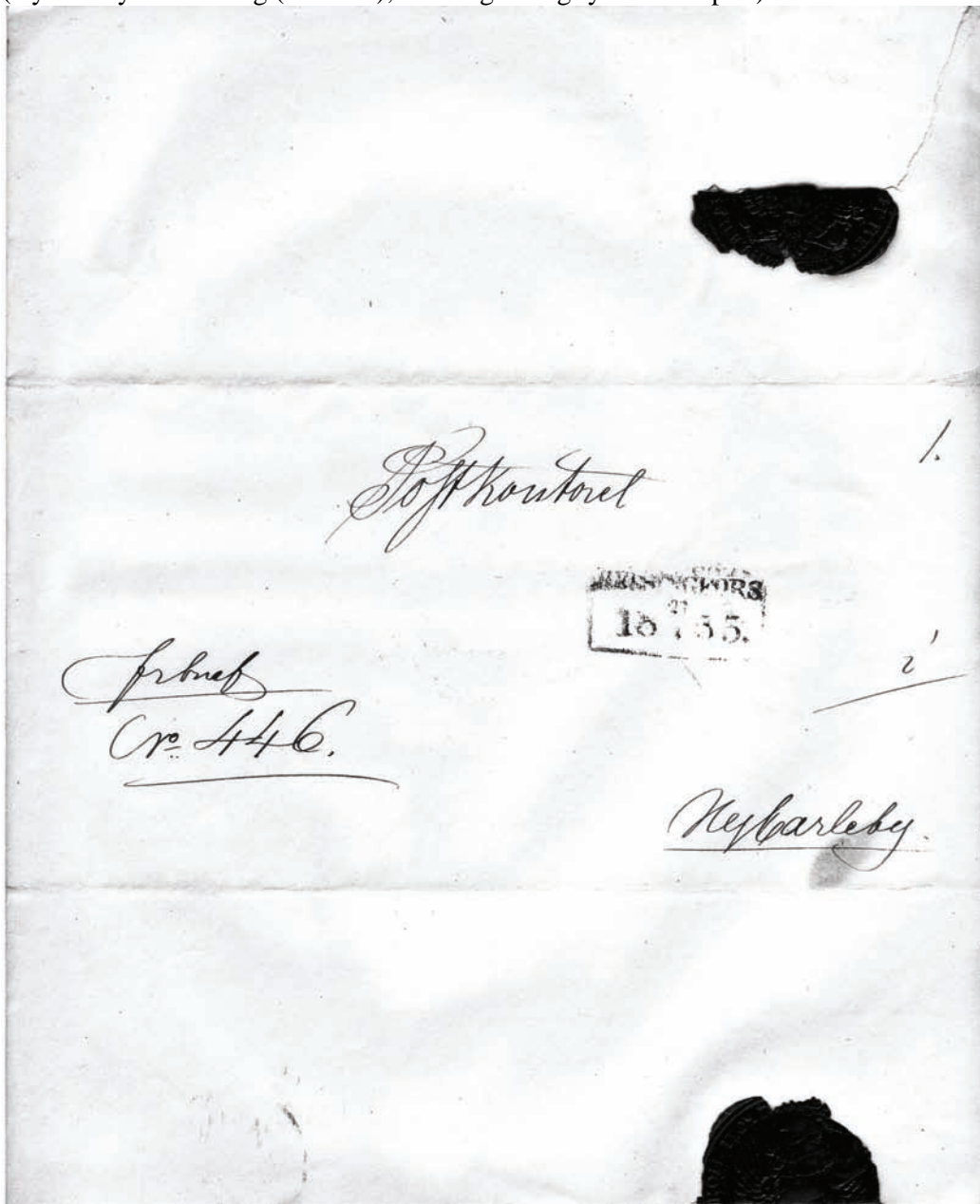
CHRISTINÆSTAD.

NYSLOTT.

SIMICHEL

WIBORG

(Nykarleby hade en låg (1847/6?), men ingen hög fyrkantstämpel!)



Helsingfors (21 april 1855) → Nykarleby (ank. 1 maj 1855)

3. Stora enringade stämplor, 1856 – 1889



Fredrikshamn 1857 – 1863

Helsingfors 1856 – 186?

Tavastehus 1856 – 1869

(Användes endast i dessa tre städer!)



Helsingfors (12 juni 1857) → Nykarleby (ank. 15 juni 1857)

4. Små enringade stämplat, 1860 – 1893



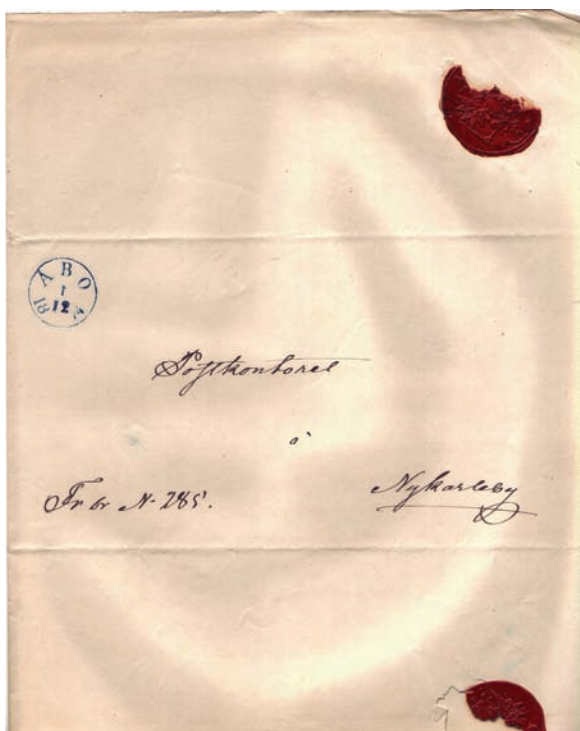
23.2.1866, svart



21.1.1870, svart



21.12.1887, svart



Åbo (1.12.1874) → Nykarleby (ank. 4.12.1874) Novgorod (5.9.1870) → Nikolaistad (24.9.1870) →
Nykarleby (ank. 27.9.1870)

5- Tvåringade stämplor, 1873 – 1894

(De förekommer också i andra färger än svart. Denna typ användes dock inte i Nykarleby!)



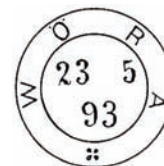
23/15 mm 1888/92



22/15 mm 1887/93



22/14,5 mm 1887/93



22/15 mm 1884/94



Helsingfors (5.3.1873), blå →
Nykarleby (ank. 9.3.1872)



Helsingfors (24.2.1875), blågrön →
Nykarleby (ank. 28.2.1875)

6. Finland-stämplat, 1888 – 1904



25 mm, 1889/93



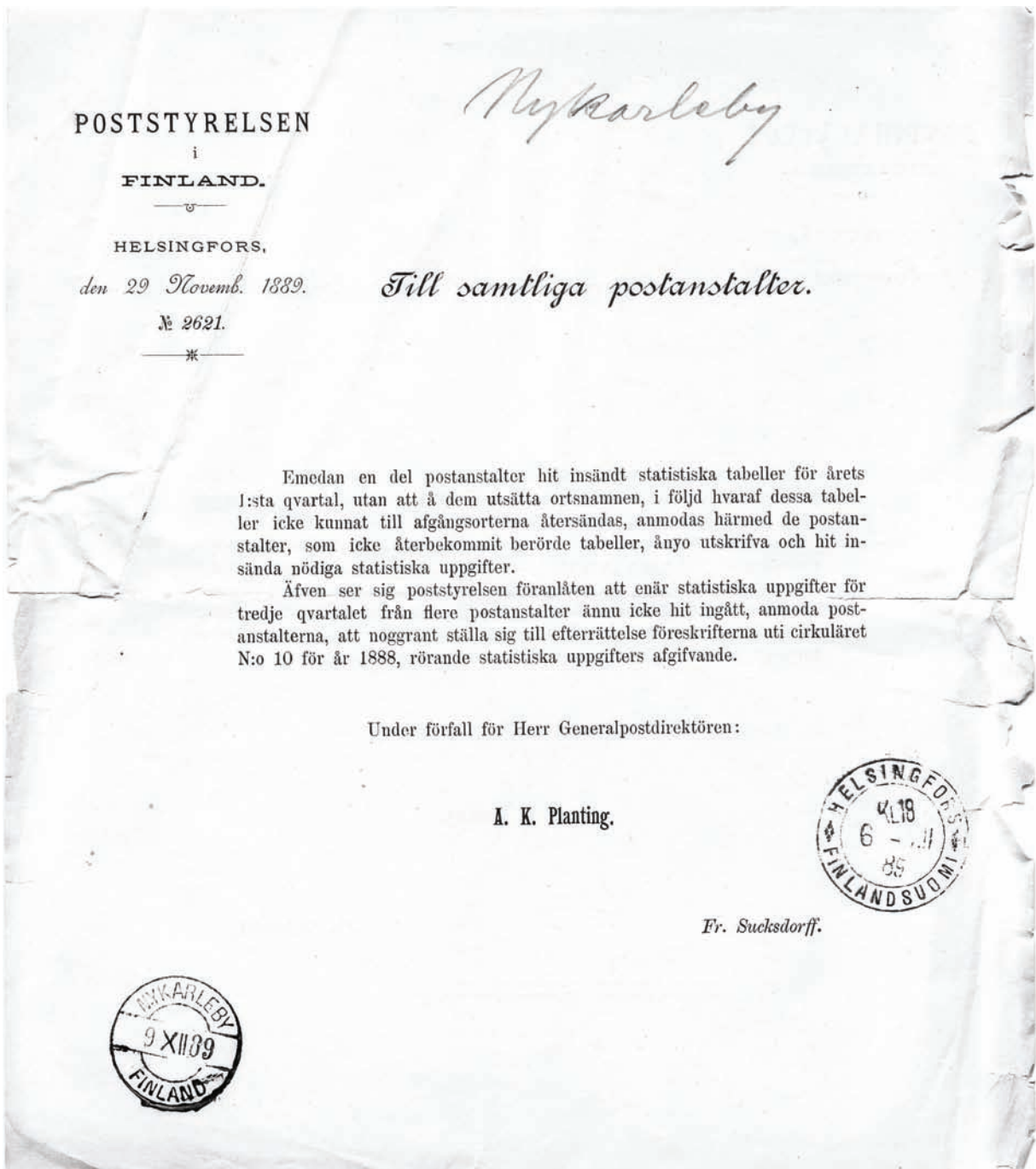
25 mm, 1889/93



25 mm, 1889/93



25 mm, 1890/93



Helsingfors (KL 18 – 6 – XII – 1889) → Nykarleby (ank. 9 – XII – 1889)

7. Ryska stämplor, både två och trespråkiga, 1893 – 1918



27 mm 1896/18



27 mm 1895/18

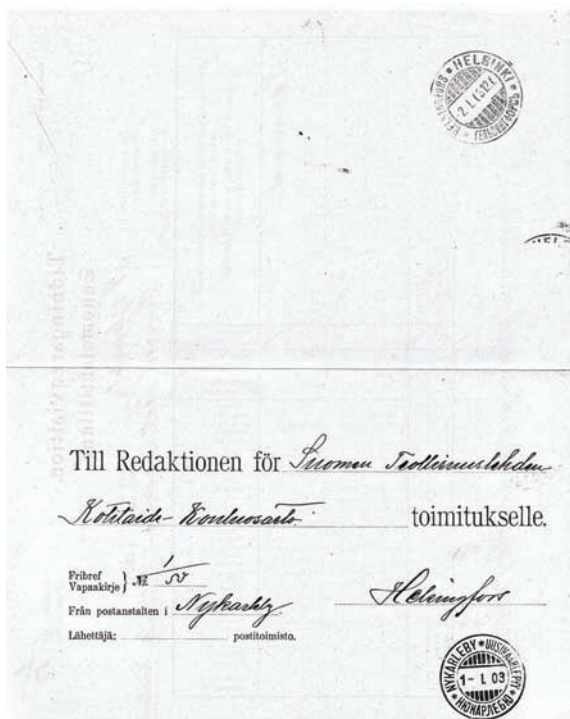


27 mm 1894/18



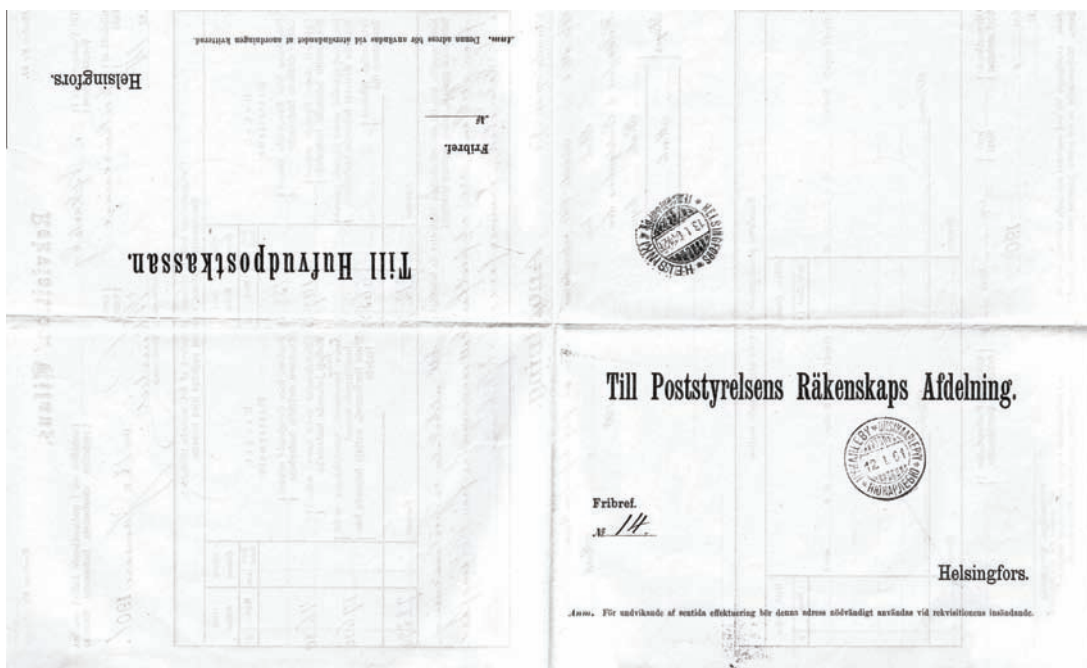
30 mm 1906/18

(En stor del av dessa stämplor användes också fortsättningsvis efter Finlands självständighet, sedan den ryska texten tagits bort från stämpeln.)



Nykarleby (1.1.1903) →

Helsingfors (ank. 2.1.1903 12f)



Nykarleby (1.1.1903) → Helsingfors (ank. 2.1.1903)

Källor: Norma 2002, Specialkatalog
Suomen postileimojen käsikirja II, III & IV
Vasa landsarkiv
Folkes samlingar.

Folke Holmström

Läs mer:

Stämplat.

Innehållsförteckning till Filatel.

(Inf. 2011-05-22, rev. 2011-05-22.)